

ОТ ГЛАВНОГО РЕДАКТОРА

Тревожные ожидания



**Владимир Александрович
ИЛЬИН**

д.э.н., профессор,
заслуженный деятель
науки РФ,
директор ИСЭРТ РАН
ilin@vscc.ac.ru

Заканчиваются первые шесть месяцев с момента вступления В.В. Путина в должность Президента РФ.

Новый, 6-летний период президентства В.В. Путина начался в условиях как кризиса мировой экономической системы, так и проблем общественно-политического устройства, созданного в РФ за последние 20 лет. По словам известного публициста М. Шевченко, *«...власть в России в последние годы, все последние десятилетия действует против самой России, говоря от имени России. Этот парадокс не позволяет России, собственно говоря, сформировать концептуальный вектор развития. А мы еще удивляемся: почему это, с одной стороны, у нас правая рука очень патриотична, а левая рука заключает международные экономические соглашения, которые ставят нашу страну в полную зависимость от глобального капитала?»*¹

В своих семи предвыборных статьях, а также на встречах со всеми слоями российского общества (от олигархов до бюджетников и селян) В.В. Путин показал, что он видит остроту ситуации, когда власть в силу клановых, олигархических и бюрократических интересов блокирует модернизацию социально-экономического развития страны. В результате увеличивается отставание России от развитых стран мира не только в экономическом плане, но и — главное — в части развития человеческого потенциала. Эти тенденции были аргументированно показаны в недавно опубликованном докладе академика С.Ю. Глазьева и профессора В.В. Локосова, посвященном оценке предельно критических показателей состояния российского общества и их использованию в управлении социально-экономическим развитием.

¹ Философия победы: репортаж с первого заседания Изборского клуба // Газета «Завтра». — 2012. — №37 (982). — С. 2-3.

Ученые полагают, что «... в результате неудовлетворительного состояния системы управления коэффициенты полезного использования ресурсного потенциала России более чем вдвое ниже предельно критического значения»².

В своих 13 указах (№594 – 606 от 07.05.2012 года) президент задал организационную базу для системного выполнения предвыборной программы, которую поддержали 64% голосовавших избирателей. Одним из реальных инструментов реализации поручений президента является бюджет РФ на 2013 – 2015 годы. Однако, как отмечается в редакционной статье журнала «Эксперт», реальные ценности и долгосрочные стратегические цели в представленном проекте бюджета не получили никаких приоритетов. Статья заканчивается прямым вопросом: «Кто обуздает и вразумит российский Минфин? Кто остановит эту вымороченную дурную бесконечность?»³

Чрезвычайно важно, сумеет ли президент отстаивать свою линию на развитие страны по стратегическим направлениям, изложенным в предвыборных статьях, или либерально-олигархическая элита заблокирует реализацию программы президента, рассматривая сохранение существующей крайне либеральной системы как главного условия собственного благополучия.

² Глазьев С.Ю., Локосов В.В. Оценка предельно критических показателей состояния российского общества и их использование в управлении социально-экономическим развитием // Вестник Российской академии наук. – 2012. – Том 82. – №7. – С. 587-614.

³ Как школьнику драться с отборной шпаной: редакционная статья // Эксперт. – 2012. – №39 (821). – С. 19.

Один из авторитетных научных экспертов К. Микульский так характеризует сложившуюся ситуацию: «Для судеб страны очень важно, что крупный, а сейчас частично и средний капитал сокращает свою связь с российской экономикой, приобретает оффшорный характер. Государством были целенаправленно сформированы условия для эмиграции капитала, перекачки за рубеж прибылей российских компаний и доходов физических лиц. Главную роль играли при этом не соображения экономической привлекательности вложений за рубежом, а стремление российского капитала, прежде всего бюрократов-олигархов, оторваться от российских реалий, снизить налоговую нагрузку и – что, видимо, наиболее существенно – обезопасить себя в случае перегруппировки политических сил в верхах власти и социальных потрясений»⁴.

На страницах нашего журнала неоднократно публиковались материалы по этой теме, основанные на анализе динамики показателей трёх ведущих металлургических корпораций РФ⁵.

⁴ Микульский К. Российская общественная система блокирует прогресс страны // Общество и экономика. – 2012. – №7 – 8. – С. 5-12.

⁵ См.: Ильин В.А. Влияние интересов собственников металлургических корпораций на национальное и региональное развитие // Экономические и социальные перемены: факты, тенденции, прогноз. – 2011. – №3(15). – С. 14-38; Поварова А.И. Влияние интересов собственников металлургической корпорации на финансовые результаты головного предприятия (на примере ОАО «Северсталь») // Там же. – 2011. – №5(17). – С. 36-51; Ильин В.А., Поварова А.И., Сычев М.Ф. Влияние интересов собственников металлургических корпораций на социально-экономическое развитие: препринт. – Вологда: ИСЭРТ РАН, 2012. – 104 с.

Данные таблиц и графиков, приводимые в настоящем выпуске, еще раз подтверждают выводы о том, что государство целенаправленно создает условия для перекачки за рубеж прибылей компаний и доходов физических лиц. В реальности это оказывает крайне отрицательное влияние на состояние бюджетной системы РФ и ее регионов.

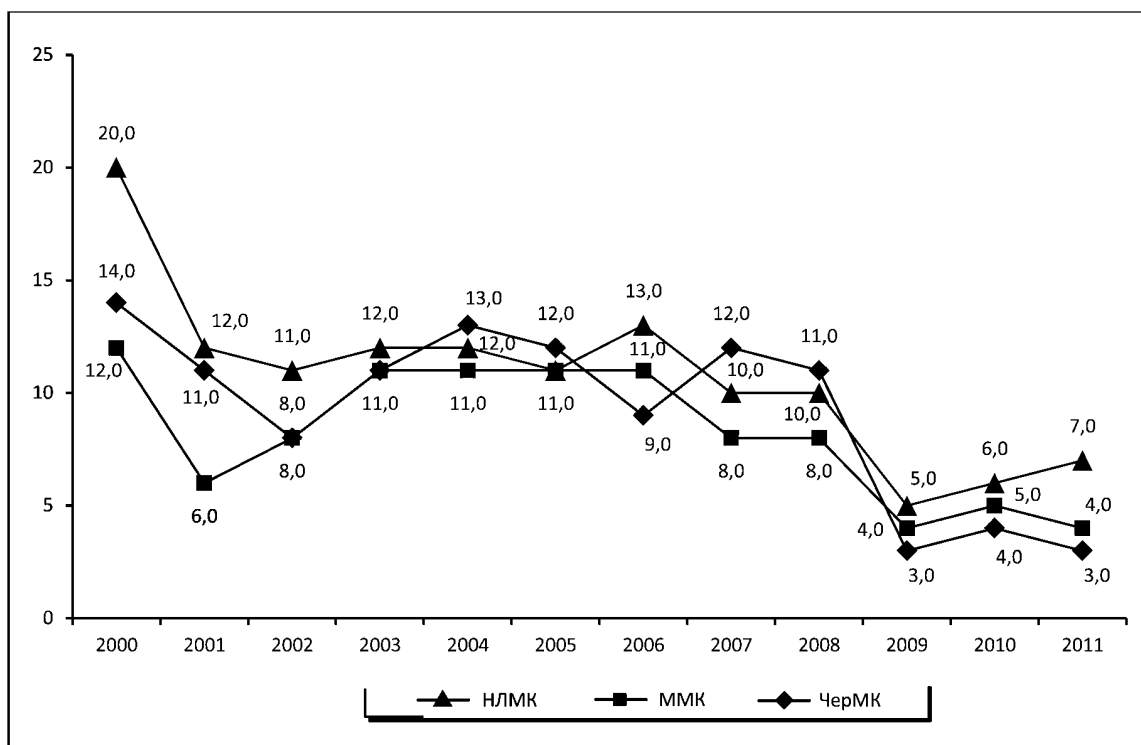
Анализ информации по трём крупным металлургическим корпорациям показал следующее:

1. За 2000 – 2011 гг. происходило снижение роли предприятий чёрной металлургии как мобилизаторов доходных источников в бюджеты всех уровней.

Налоговые поступления в бюджетную систему РФ от Череповецкого металлургического комбината (ЧерМК) снизились с 14 до 3% по отношению к выручке, Новолипецкого металлургического комбината (НЛМК) – с 20 до 7%, Магнитогорского металлургического комбината (ММК) – с 12 до 4% (рис. 1).

2. Удельный вес налоговых доходов от металлургического производства в общем объеме собственных доходов региональных бюджетов сократился в Вологодской области (где функционирует ЧерМК) с 76 до 20%, в Липецкой области (НЛМК) – с 81 до 32%, в Челябинской области (ММК) – с 40 до 15% (рис. 2).

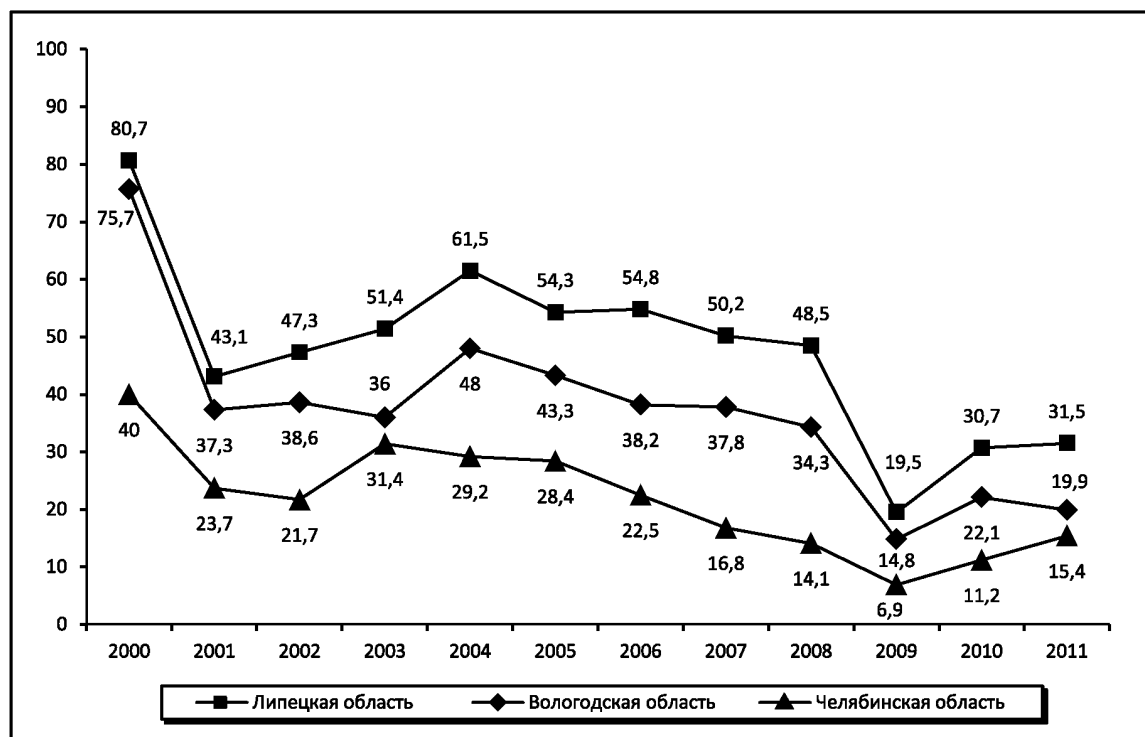
Рисунок 1. Динамика налоговой нагрузки* металлургических комбинатов в 2000 – 2011 гг., % к выручке от продаж



* Включены все налоги, уплаченные металлургическими комбинатами в федеральный, региональный, местный бюджет и государственные внебюджетные фонды без учёта возвратов НДС и налога на прибыль.

Источники: данные годовых отчётов ОАО «Северсталь», ОАО «ММК» и ОАО «НЛМК» (по РСБУ); расчёты ИСЭРТ РАН.

Рисунок 2. Динамика удельного веса налоговых доходов от металлургического производства в общем объеме налоговых и неналоговых (собственных) доходов* в бюджетах регионов за 2000 – 2011 гг., %



* Налоговые доходы включают налог на прибыль, НДС, акцизы, налог на совокупный доход, платежи за пользование природными ресурсами, госпошлину. Неналоговые доходы включают доходы от использования имущества, находящегося в государственной (муниципальной) собственности, доходы от продажи материальных и нематериальных активов, административные платежи и сборы, платежи за оказание госуслуг, платежи при пользовании природными ресурсами, штрафы и др.

Источники: данные годовых отчетов ОАО «Северсталь», ОАО «ММК» и ОАО «НЛМК» (по РСБУ); Федерального казначейства; расчеты ИСЭРТ РАН.

Следует отметить, что снижение удельного веса налоговых доходов от металлургических предприятий в общем объеме собственных доходов региональных бюджетов началось с 2000 г., а уже в 2008 году эта доля имела двух-трехкратное сокращение. В период посткризисного восстановления эта тенденция сохранилась: в 2011 году удельный вес доходов от металлургического производства был ниже уровня 2008 года в Липецкой области на 17 п.п., в Вологодской области на 14,4 п.п.

В результате налоговые доходы от металлургического производства в пост-

кризисные 2010 – 2011 годы в Вологодской области уменьшились по сравнению со среднегодовыми значениями за пять предыдущих лет на 24% – до 6,2 тыс. руб. на душу населения, в Липецкой области – на 20% – до 7,6 тыс. руб. на душу населения (табл. 1).

3. За 2004 – 2011 гг. состояния владельцев металлургических корпораций выросли в 2 – 3,5 раза, в противоположность этому поступления налога на прибыль во все уровни бюджетной системы РФ уменьшились в 2 – 3,5 раза (табл. 2).

Таблица 1. Динамика собственных доходов консолидированного бюджета регионов и удельного веса в них налоговых доходов от металлургических производств за 2000 – 2011 гг., тыс. руб. на душу населения

Наименование доходов	2000	2001	2002	2003	2004	В среднем за 2000–2004	2005	2006	2007	2008	2009	В среднем за 2005–2009	2010	2011	В среднем за 2010–2011
Вологодская область															
Налоговые и неналоговые (собственные) доходы*	7,15	6,3	7,5	11,7	18,4	10,2	18,8	22,4	29,3	37,5	22,9	26,2	29,9	33,5	31,7
Налоговые доходы от металлургического производства	5,3	2,2	2,7	4,0	8,4	4,5	7,7	7,9	10,2	12,0	3,1	8,2	6,2	6,2	6,2
Удельный вес налоговых доходов от металлургического производства в общем объеме налоговых и неналоговых (собственных) доходов бюджета области, %	75,7	37,3	38,6	36,0	48,0	46,4	43,3	38,2	37,8	34,3	14,8	33,7	22,1	19,9	20,9
Липецкая область															
Налоговые и неналоговые (собственные) доходы*	5,8	6,0	8,4	11,1	17,9	9,8	17,3	22,3	23,3	28,7	22,4	22,8	26,0	29,3	27,7
Налоговые доходы от металлургического производства	4,6	2,5	3,5	5,5	10,7	5,4	8,8	11,5	10,7	12,7	3,9	9,5	7,0	8,1	7,6
Удельный вес налоговых доходов от металлургического производства в общем объеме налоговых и неналоговых (собственных) доходов бюджета области, %	80,7	43,1	47,3	51,4	61,5	57,0	54,3	54,8	50,2	48,5	19,5	45,6	30,7	31,5	31,1
Челябинская область															
Налоговые и неналоговые (собственные) доходы*	4,13	4,1	5,0	7,5	10,3	6,2	11,7	16,9	22,0	25,4	16,9	18,6	24,6	27,5	26,1
Налоговые доходы от металлургического производства	1,6	0,9	1,0	2,2	2,8	1,7	3,1	3,4	3,3	3,2	1,0	2,8	2,4	3,7	3,1
Удельный вес налоговых доходов от металлургического производства в общем объеме налоговых и неналоговых (собственных) доходов бюджета области, %	40,0	23,7	21,7	31,4	29,2	29,3	28,4	22,5	16,8	14,1	6,9	17,0	11,2	15,4	13,4
* Налоговые доходы включают налог на прибыль, НДС, акцизы, налог на совокупный доход, платежи за пользование природными ресурсами, госпошлину. Неналоговые доходы включают доходы от использования имущества, находящегося в государственной (муниципальной) собственности, доходы от продажи материальных и нематериальных активов, административные платежи и сборы, платежи за оказание госуслуг, платежи при пользовании природными ресурсами, штрафы и др. Источники: данные Федерального казначейства; ФНС России; расчёты ИСЭРТ РАН.															

Таблица 2. Динамика поступлений налога на прибыль от металлургических комбинатов в бюджетную систему РФ и состояние их основных владельцев, 2005 – 2011 гг., млрд. руб.

Показатель	2005	2006	2007	2008	2009	2010	2011
ЧерМК							
Состояние основного владельца	245	319	602	126	299	564	493
Налог на прибыль*	12	12	16	18	0,4	5,2	5,3
ММК							
Состояние основного владельца	155	240	391	74	296	341	180
Налог на прибыль*	10	12	12	11	0,5	1,6	3,1
НЛМК							
Состояние основного владельца	325	398	587	153	478	732	512
Налог на прибыль*	11	18	14	18	1,3	5,3	7,1
* Налог на прибыль во все уровни бюджетной системы РФ. Источники: данные журнала «Forbes» [Электронный ресурс]. – Режим доступа: http://www.forbes.ru/rating/ ; данные годовых отчётов ОАО «Северсталь», ОАО «ММК» и ОАО «НЛМК» (по РСБУ).							

Таблица 3. Расчетная сумма недополученных бюджетной системой РФ поступлений налогов от металлургических комбинатов из-за занижения экспортных цен в сравнении с мировыми за 2008 – 2011 гг., млрд. руб.

Показатель	ЧерМК	ММК	НЛМК	Итого
Средняя экспортная цена комбината, долл./т	638	519	578	
Средняя мировая цена, долл./т	818	817	728	
Разница в ценах, %	-22,0	-36,5	-20,6	
Недополученная выручка	65,6	126,8	116,0	308,4
Недополученный налог на прибыль	13,6	27,0	24,2	64,8
В том числе:				
федеральным бюджетом	1,4	4,3	3,4	9,1
региональным бюджетом	12,2	22,7	20,8	55,7
Источники: данные Росстата и годовых отчётов ОАО «Северсталь», ОАО «ММК» и ОАО «НЛМК» (по РСБУ); расчёты ИСЭРТ РАН.				

4. В период с 2008 по 2011 год недополученная выручка от экспортных продаж металлургических комбинатов в результате занижения цен реализации продукции на 25 – 30% составила 308,4 млрд. руб. В итоге дополнительно исчисленный с этой суммы текущий налог на прибыль оценивается в 64,8 млрд. руб., в том числе 9,1 млрд. руб. в федеральный бюджет, 55,7 млрд. руб. в территориальные бюджеты (табл. 3).

5. За 2006 – 2011 годы нерегулируемое отношение доли коммерческих и управлен-

ческих расходов к выручке привело к росту этих затрат на Череповецком металлургическом комбинате с 5,2 до 8,8%, на Новолипецком металлургическом комбинате – с 7,3 до 11,3%. Как результат, налог на прибыль, который мог бы поступить в 2009 – 2011 годах при условии сохранения удельного веса этих расходов на уровне 2006 – 2008 годов, составил бы 8,62 млрд. руб., в том числе 0,87 млрд. руб. в федеральный бюджет, 7,75 млрд. руб. в территориальные бюджеты (табл. 4).

Таблица 4. Влияние повышения удельного веса коммерческих и управленческих расходов в выручке металлургических комбинатов на формирование налога на прибыль в 2006 – 2011 гг.

Показатель	ЧерМК		НЛМК	
	2006 – 2008 гг.	2009 – 2011 гг.	2006 – 2008 гг.	2009 – 2011 гг.
Выручка от продаж, млрд. руб.	597,3	607,7	497,3	529,7
Коммерческие и управленческие расходы, млрд. руб.	31,3	53,4	36,1	60,0
Удельный вес коммерческих и управленческих расходов в выручке от продаж, %	5,2	8,8	7,3	11,3
Коммерческие и управленческие расходы в 2009 – 2011 гг. при условии сохранения удельного веса расходов на уровне 2006 – 2008 гг., млрд. руб.		31,6		38,7
Уменьшение налогооблагаемой прибыли в результате роста коммерческих и управленческих расходов, млрд. руб.		21,8		21,3
Налог на прибыль, который мог бы поступить в 2009 – 2011 гг. при условии сохранения удельного веса этих расходов на уровне 2006 – 2008 гг., млрд. руб.		4,36		4,26
В том числе:				
в федеральный бюджет		0,44		0,43
в региональный бюджет		3,92		3,83
Источники: данные годовых отчетов ОАО «Северсталь», ОАО «ММК» и ОАО «НЛМК» (по РСБУ); расчёты ИСЭРТ РАН.				

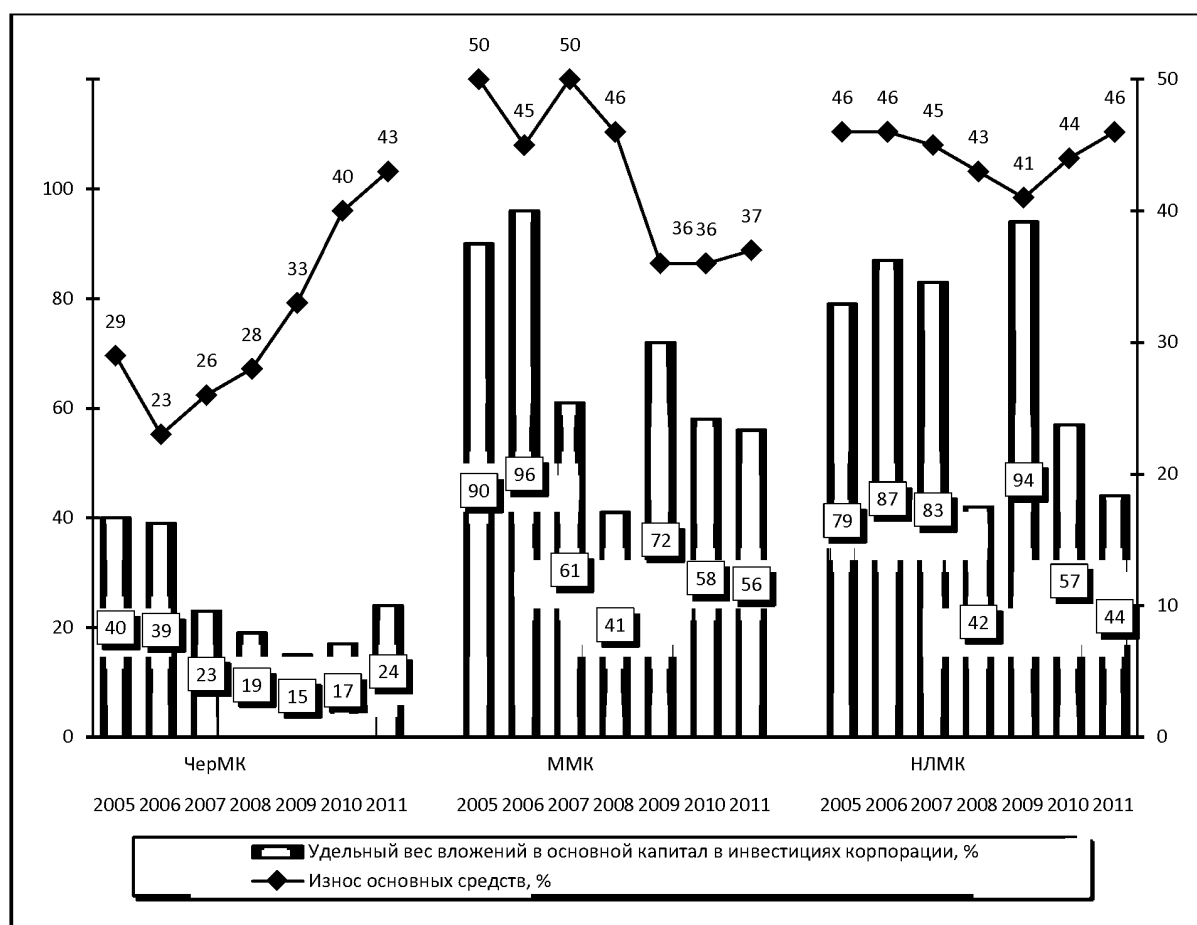
6. В 2005 – 2011 годах на фоне увеличения износа основных средств уменьшался удельный вес вложений в основной капитал металлургических комбинатов в общем объёме инвестиций металлургических корпораций. Особенно острая по сравнению с ММК и НЛМК ситуация складывается на ЧерМК, где износ основных средств за последние шесть лет вырос с 29 до 43%, а доля инвестиций в программы модернизации предприятия, напротив, уменьшилась с 40 до 24% (рис. 3).

При наличии значительных инвестиционных ресурсов собственники недостаточно вкладываются в реализацию программ развития предприятий – объёмы нераспределённой прибыли в 5 – 10 раз превышают капитальные затраты⁶.

Из приведённых данных можно сделать вывод, что в государстве либерально-олигархической элитой созданы условия, не стимулирующие увеличение объёмов налогооблагаемой прибыли и рост на этой основе доходов национального бюджета.

⁶ Расчёты ИСЭРТ РАН по данным годовых отчетов ОАО «Северсталь», ОАО «ММК» и ОАО «НЛМК» (по РСБУ).

Рисунок 3. Динамика уровня износа основных средств и удельный вес инвестиций в основной капитал металлургических комбинатов в общих инвестициях корпораций в 2005 – 2011 гг.



Источники: данные годовых отчётов ОАО «Северсталь», ОАО «ММК» и ОАО «НЛМК» (по РСБУ); расчёты ИСЭРТ РАН.

Многочисленные эксперты⁷ указывают и на другие имеющиеся резервы наполнения федерального и региональных бюджетов, как-то:

- законодательное запрещение или серьёзное ограничение вывода рос-

сийской собственности в оффшорные юрисдикции;

- отмена возмещения НДС крупным экспортёрам;
- введение прогрессивной шкалы налога на доходы физических лиц⁸;

⁷ Кричевский Н.А. Вас обокрали! // Аргументы и факты. – 2011. – №28; Иноземцев В.Л. Тюрьма налогов // Огонёк. – 2011. – №40; Сенчагов В. Модернизация финансовой сферы // Вопросы экономики. – 2011. – №3. – С. 4-19; Швецов Ю. Бюджет государства как общественное достояние // Общество и экономика. – 2011. – №8-9. – С. 119-131; Зубаревич Н. Выход из кризиса: региональная проекция // Вопросы экономики. – 2012. – №4. – С. 64-84.

⁸ За последние 10 лет доля сборов подоходного налога в ВВП РФ так и не поднялась выше 4%, в то время как в США и странах Западной Европы она составляет 8 – 10%. Согласно действующей плоской шкале доходы российских олигархов облагаются налогом в размере 13%, как и доходы всех остальных граждан. Ставки же подоходного налога в зарубежных государствах составляют: США – 10-35%; Великобритания – 0-50%; Австралия – 17-47%; Дания – 38-59%; Латвия – 26% (источник: Ильин В.А., Поварова А.И., Сычёв М.Ф. Влияние интересов собственников металлургических корпораций на социально-экономическое развитие: препринт. – Вологда: ИСЭРТ РАН, 2012. – 102 с.).

- установление налога на роскошь и дорогую недвижимость;
- повышение ставки налога на дивиденды с 9 до 13–15% и уравнивание этого налога для российских и иностранных юридических лиц;
- радикальное изменение законодательства, регулирующего страховые платежи в социальные фонды, речь, в частности, идёт об отмене предельной величины годового дохода (463 тыс. руб.), выше которой не берутся социальные взносы;
- расширение прав налоговых органов, прежде всего территориальных, в сфере контроля за денежными потоками крупнейших налогоплательщиков и получения всей необходимой информации об их деятельности;
- внесение изменений в законодательство об акционерных обществах в части расширения перечня информации, подлежащей раскрытию;
- введение налога на вывоз валюты за рубеж.

Перечень этих мер, на наш взгляд, органично вписывается в состав организационно-экономических механизмов, предложенных В.В. Путиным в предвыборных статьях и президентских указах от 7 мая в целях снятия клановых, олигархических и бюрократических препятствий, сдерживающих в настоящее время социально-экономическую модернизацию страны. Люди, проголосовавшие за В.В. Путина, ждут от него реальных шагов, обеспечивающих снятие препятствий, блокирующих

движение на пути экономического и социального развития страны.

Писатель А. Салуцкий очень точно выразил ожидания, которые сложились в российском обществе после прошедших месяцев президентства В.В. Путина.

«Путин только сегодня после непростых для него выборов получил шанс стать истинным царём – в смысле настоящего национального лидера, обремененного величайшими обязательствами по отношению ко всему народу России. Однако, в полной ли мере сам Путин понимает, какая теперь ответственность легла на его плечи?»

Между тем время не ждет. Царский авторитет возникает именно в первые, главные, определяющие дни. И ответственность перед народом должна быть выше личных обязательств. Народ устал от двоевластия, от бесконечной борьбы под ковром. Народ ждет мюнхенской речи на наши, домашние темы, и не о том, «закручивать» гайки или же ослаблять их, а о том, чтобы резко, одним ударом царского слова покончить с чиновничьей вознёй, взять всю ответственность на себя – и в сфере власти решить всё по-своему...

Сумеет Путин стать таким высоким моральным авторитетом – всё в России пойдет нормально, как по маслу. Будет по-прежнему деликатничать в решении кадровых вопросов, слишком бдительно учитывать все возможные побочные интересы, а по сути, делиться с кем-то верховной властью – не признает его народ царем, и откажут ему в доверии те, кто подавляющим большинством избрал его президентом»⁹.

⁹ Салуцкий А. Новый Путин // Литературная газета. – 2012. – №39 (6386). – С. 3.

J

Как и в предыдущих выпусках, приводим результаты последних мониторинговых оценок общественного мнения о состоянии российского общества*.

Нижеследующие таблицы показывают динамику ряда параметров социального самочувствия и общественно-политических настроений населения Вологодской области за период с октября 2011 по октябрь 2012 года (данные за 8 месяцев, включая август, 2008 года используются для характеристики общественных настроений в докризисный период).

Оценка деятельности власти
(Как Вы оцениваете в настоящее время деятельность..?)

Властная вертикаль	Одобрение в % к общему количеству опрошенных								Коэффициент изменений окт. 2012 г. к 8 мес. 2008 г.	Коэффициент изменений окт. 2012 г. к авг. 2012 г.
	8 мес. 2008 г.	окт. 2011 г.	дек. 2011 г.	фев. 2012 г.	апр. 2012 г.	июн. 2012 г.	авг. 2012 г.	окт. 2012 г.		
Президент РФ	75,0	56,6	51,7	47,3	50,3	54,5	53,7	50,9	0,68	0,95
Председатель Правительства РФ	75,0	56,6	51,7	47,3	50,3	54,5	53,7	50,9	0,68	0,95
Губернатор Вологодской области	57,8	47,7	41,9	37,7	37,7	44,7	45,3	43,6	0,75	0,96

Властная вертикаль	Неодобрение в % к общему количеству опрошенных								Коэффициент изменений окт. 2012 г. к 8 мес. 2008 г.	Коэффициент изменений окт. 2012 г. к авг. 2012 г.
	8 мес. 2008 г.	окт. 2011 г.	дек. 2011 г.	фев. 2012 г.	апр. 2012 г.	июн. 2012 г.	авг. 2012 г.	окт. 2012 г.		
Президент РФ	9,3	29,0	35,7	35,7	33,3	28,9	31,1	32,1	3,45	1,03
Председатель Правительства РФ	10,4	24,7	32,7	32,0	33,1	31,5	34,5	32,8	3,15	0,95
Губернатор Вологодской области	10,4	24,7	32,7	32,0	33,1	31,5	34,5	32,8	3,15	0,95

Какая партия выражает Ваши интересы?

Партия	В % к общему количеству опрошенных								Коэффициент изменений окт. 2012 г. к 8 мес. 2008 г.	Коэффициент изменений окт. 2012 г. к авг. 2012 г.
	8 мес. 2008 г.	окт. 2011 г.	дек. 2011 г.	фев. 2012 г.	апр. 2012 г.	июн. 2012 г.	авг. 2012 г.	окт. 2012 г.		
Единая Россия	40,5	29,8	26,1	26,0	28,3	31,9	31,4	26,6	0,66	0,85
КПРФ	40,5	29,8	26,1	26,0	28,3	31,9	31,4	26,6	0,66	0,85
ЛДПР	7,7	9,1	9,2	9,1	9,5	7,7	6,7	6,8	0,88	1,01
Справедливая Россия	5,0	5,6	13,9	10,2	8,2	4,6	5,6	5,5	1,10	0,98
Другая	1,4	3,1	4,6	3,1	3,2	2,8	2,3	2,4	1,71	1,04
Никакая	20,1	28,1	23,9	25,7	28,6	31,5	33,2	36,1	1,80	1,09
Затрудняюсь ответить	13,7	12,2	9,0	15,8	10,8	11,6	11,1	12,3	0,90	1,11

* Опросы проводятся 6 раз в год в Вологде, Череповце и в восьми районах области (Бабаевском, Великоустюгском, Вожегодском, Грязовецком, Кирилловском, Никольском, Тарногском и Шекснинском). Метод опроса – анкетирование по месту жительства респондентов. Объем выборочной совокупности – 1500 человек в возрасте 18 лет и старше. Выборка целенаправленная, квотная. Репрезентативность выборки обеспечена соблюдением пропорций между городским и сельским населением, пропорций между жителями населенных пунктов различных типов (сельские пункты, малые и средние города), половозрастной структуры взрослого населения области. Ошибка выборки не превышает 3%.

Более подробную информацию о результатах опросов, проводимых ИСЭРТ РАН, можно найти на сайте <http://www.vscs>.

Оценка социального состояния

В % к общему количеству опрошенных								Коэффициент изменений окт. 2012 г. к 8 мес. 2008 г.	Коэффициент изменений окт. 2012 г. к авг. 2012 г.
8 мес. 2008 г.	окт. 2011 г.	дек. 2011 г.	фев. 2012 г.	апр. 2012 г.	июн. 2012 г.	авг. 2012 г.	окт. 2012 г.		
Что бы Вы могли сказать о своем настроении в последние дни?									
Нормальное состояние, прекрасное настроение									
70,2	64,7	64,2	62,9	63,4	69,0	71,3	69,0	0,98	0,97
Испытываю напряжение, раздражение, страх, тоску									
22,1	29,4	30,2	33,5	30,2	23,4	23,3	25,5	1,15	1,09
Как Вы считаете, какое из приведенных ниже высказываний наиболее соответствует сложившейся ситуации?									
Всё не так плохо и жить можно; жить трудно, но можно терпеть									
81,0	73,9	78,6	74,9	76,5	77,3	73,2	77,5	0,96	1,06
Терпеть наше бедственное положение невозможно									
10,9	15,8	14,1	18,1	16,8	13,6	17,0	15,6	1,43	0,92
Индекс потребительских настроений									
107,5	88,5	85,6	89,8	90,1	93,4	92,3	91,7	0,85	0,99
К какой категории Вы себя относите?									
Доля считающих себя бедными и нищими									
39,8	44,6	41,9	43,2	43,6	45,0	44,2	44,1	1,11	1,00
Доля считающих себя людьми среднего достатка									
50,7	41,8	42,2	44,9	46,5	45,3	43,4	44,7	0,88	1,0

Как видно из данных таблиц, уровень одобрительных оценок деятельности В.В. Путина в должности Президента РФ характеризуется прочной устойчивостью. В октябре 2012 года степень одобрения его деятельности выросла по сравнению с апрелем – месяцем, который предшествовал времени его официального вступления на пост Президента России. Важно и то, что устойчивость фиксируется по отношению населения к вертикали власти на всех уровнях. Оценки населением своего социального состояния свидетельствуют, что их динамика по ключевым параметрам сохраняет позитивный характер.

Первая после федеральных выборов и политической реформы региональная избирательная кампания, прошедшая 14 октября текущего года, показала, что «Единая Россия» остается доминирующей партией. Во всех пяти субъектах, где выбирали губернаторов, победили кандидаты от «Единой России», её выдвиженцы стали лидерами на выборах в подавляющем большинстве региональных и местных представительных органов власти.

Однако, взвешивая эти результаты, следует учитывать, что отличительной особенностью прошедшей кампании стала низкая явка избирателей. Так, в городе Вологде на выборах депутатов Законодательного Собрания Вологодской области в декабре 2011 г. голосовали 52% списочного состава избирателей. А на дополнительных выборах депутатов Вологодской городской Думы в четырех округах из пяти явка избирателей снизилась до 14–16%. Так, на участке №365 из 447 избирателей по списку приняли участие в голосовании лишь 16 человек, или 3,2%. Это обстоятельство заставляет с высокой долей критичности оценивать итоги состоявшихся выборов и степень поддержки власти населением.

J

Как и в предыдущих, в этом номере приводится рейтинг опубликованных в журнале статей.

Первые 10 статей журнала, опубликованные в 2010 – 2012 гг., по длительности их просмотра за последние 12 месяцев (ноябрь 2011 – октябрь 2012)

Рейтинг	Статья	Суммарное время просмотра, минут за последние 12 месяцев	Суммарное время просмотра, минут за весь период учёта*	Количество просмотров за последние 12 месяцев	Количество просмотров за последние 3 месяца	Среднее время просмотра, минут за весь период учёта*	Выпуск	Дата выхода	Авторы
1	Модернизация российской экономики как императив инновационного развития страны в будущем	4999	5089	168	1	28	№16	Август 2011	Кондаков Игорь Анатольевич
2	Угрозы экономической безопасности региона и пути их преодоления	2115	2764	98	12	19	№14	Апрель 2011	Ускова Тамара Витальевна Кондаков Игорь Анатольевич
3	Бюджетный федерализм и межбюджетные отношения в Российской Федерации	1925	2675	131	8	14	№13	Март 2011	Аветисян Ишхан Арташович
4	Методика сравнительной оценки научно-технологического потенциала региона	1304	3190	77	11	18	№12	Декабрь 2010	Задумкин Константин Алексеевич Кондаков Игорь Анатольевич
5	Посткризисное экономическое развитие и перспективы инновационной деятельности Томской области	1207	1209	41	1	28	№15	Июнь 2011	Мякота Екатерина Александровна Воробьев Александр Григорьевич Путилов Александр Валентинович Жиганов Александр Николаевич
6	Сельское хозяйство Европейского Севера: итоги Всероссийской сельскохозяйственной переписи	1035	2032	80	0	16	№11	Сентябрь 2010	Иванов Валентин Александрович Иванова Елена Валентиновна
7	Демографические проблемы Республики Беларусь и пути их решения	816	874	63	18	13	№16	Август 2011	Шахотько Людмила Петровна
8	Программно-проектная модернизация федеративного устройства России	659	659	28	8	24	№18	Декабрь 2011	Татаркин Александр Иванович Лаврикова Юлия Георгиевна
9	Миграционные процессы в зеркале трансформаций: приграничные регионы России	600	770	20	1	23	№14	Апрель 2011	Михель Егор Александрович Кругова Оксана Сергеевна
10	Разработка методики формирования антикризисной стратегии управления оптовой торговой организацией	587	587	33	3	18	№18	Декабрь 2011	Шамина Марина Сергеевна

* Учёт посещений сайта ведётся с 12 декабря 2009 г.